

Kriztik



Sanatatak

Sakin Tekinsizlik

Ali Şimşek / 05.03.2015

Erol Eskici'nin "Nostomania" adlı sergisi, Galeri Daire'deki "Çoktan Seçmeli" ve Kadıköy Sanat Meclisi Ali Şimşek'in sanatatak.com'da yeniden yazmaya başladığı Kriztik köşesinin ilk konuları.



Eskici

Kendi ayıbım. Erol Eskici'yi yeni keşfettim. Sanatorium'da açılan "Nostomania", frotaj hissi veren, yoğun leke ve çizgiselliğiyle duyumsanan işlerden oluşuyor. Sert uçlar ve kıvrak lekelerin doğurduğu bir çizgisellik bu... Melankoli ile samalanmış, uslu bir "Tekinsizlik" sızıyor izleyen gözle. Sergi çeşitli parçalar arasında sağlanan hüznü odaklanıyor. Yıkıntılar, çocukluk bakışı, itreyen serçe... Tarkovski sinemasını andıran bir durgunluk içinde dikiliveriyorlar.

Nostomania dizisindeki manzara, Özneler'deki parçalanmış yüzlere bağlanıyor. Özneler ise inşaa edilen bir Nesil mühendisliğine bağlanıyorlar. Nesil İnşası ve Özneler birbirine bağlanan kırık menteşelere dönüşüyor. Bir okul yıllığından üstümüze sokün eden müfredat. Kayan, deliklere dönüşen, kariyere ve başarıya gâğrılmış, "eksik" ya da fazla kalmış portreler... Yüzlerimiz, öğretmenlerimiz ve velimlenimiz. İlimek ilmek kurulan resmi ideoloji ve ulus devlet düşü...

Sakin endişe... Resimlere baktığımda ilk duyumsadığım his. Kendini hemen koyvermeyen, bazen sinsi bir tını kazanan tedirginlik.

Özneler dizisi direkt isimlerle kodlanmış. Üstüste binmiş Suzi ve Mehmet gibi. Bir palimpsest oluşmuş, kazınca altta uyuklayan başka bir bellek çıkıyor; silinemeyen kalıntı. Eskici, silme eyleminin kendisini gösteriyor. Birbirini sildikçe oluşan başka yüzler. Silme sadece negatif bir eylem değil. Birbirini sildikçe, çepçevredeki siliklikle oluşacak belki başka bir umut ya da hafıza.

Özneler'in karşısına dikilen, resmi ve saygı talep eden Mimari duvarın hemen yanı başımızda. Kalkanmış, her katı yukarıya çalınan, iktidar ve tabiiyet talep eden binalar. Total Kurumlar. Yüceler Yücesi ve de Çit! Büyük çitlemenin getirdiği devlet. Gücün en rahat konakladığı mermer, taş veya aşıp oluyur. Faşizmin Anamorfik Mimarisi....

Özneler, Nesil bu mimari içinde taşlanıyor: eğitiliyor ve okul yıllıklarındaki parçalanmış yüzlere dönüşüyor. Eskici, Althusser'in ünlü Devletin İdeolojik Aygıtlan'ını hatırlatıcısına yüzleri birbiri üzerine dikiveriyor. Acımasız bir dikiş ve de dikiz!

Devletten, nesil üretme teknolojisinden Özneler'e uzanan bir gerilimi boyuyor Eskici.

Nostomania 28 Mart tarihine kadar Sanatorium'da izlenebilir.

SERİN KANLI OLMAK

Daire Galeri, 21 Şubat-28 Mart 2015 tarihleri arasında "Çoktan Seçmeli" adlı sergiyle anti-pop, Didem Erbaş, Nesren Jake, Korhan Karacysal, Düğra Erol, ve Şehar Uysal'ı ağırlıyor. Sergi çalışmalarında öğrenilik süreci, eğitim, okul temalarına yer veren sanatçıları bir araya getirme düşüncesinden yola çıkıyor. Siyah önlük, beyaz yaka ve de zorunlu müfredat. Uzun süredir işlerini göremediğim anti-pop ile karşılaşmak güzeldi. Anti-pop, Facebook sansürü vakasından beni paylaşımın önemli ölçüde azaltmıştı; "Çoktan Seçmeli"de yer alan işi, bence serginin ikonu olmuş. Sınava kaçdına noktalanmış bir çöpe gitme vakası. Metaforsuz sadece

"düz anlama" gösteren bir çalışma. Gerçekten dikiy metafolar, yazaya ve düz anlama çekildiğinde, eksiz ve söyleme ihtiyaç duymayan bir "gerçek" gösteriyor. Yani kafeste beyaz bir güvercin ölmüşse; barış ya da hapishane söylemine ihtiyaç duymayan bir ölümdür bu... Metafora gerek duymayan, simgeleştirilmeyen "gerçek". Ya da simgeleştirilmeye direnen hayat.

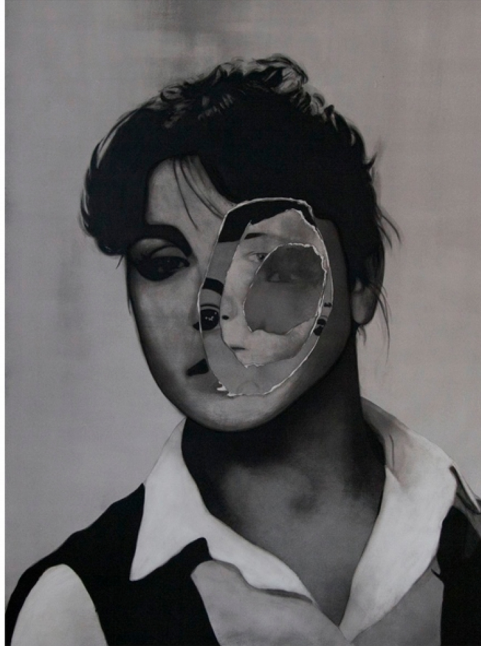
Ne yazık ki, Daire'de açılan sergi, açılışında gerçekleştiren olayla konuşuldu. Daire Sanat'ta yaşanan mahalleli gerilimi Soylulaştırma süreci yaşayan muhterlerdeki kültürel fay hatlarını bir kez daha gözümüze sokmuş oldu. 2011'de yaşanan büyük gerilmiden sonra, küçük olsa da galeriler ve semi sakinleri arasında bazı sürtüşmeleri yaşadık. Ülkenin genel muhafazakarlaşma eğilimi ve Gezi sonrası ivmelene kutuplaşma, ileride yaşanacak sürtüşmelere dönük sinyaller vermiyor değil. Yapılacak ilk iş sakin olup meseleyi bir mekanı "geni almak" ya da gen çekilmemek gibi bir yerden okunmamak gerekliliği. Bu anlamda Daire'de yaşanan gerilimi köpürtmemek bence yerinde oldu. Çünkü şunu unutmamak gerekiyor; sanatın yoğunlaştığı bazı yerler kültürel fay hatlarının fazlasıyla görünür olduğu mekanlar.

KALKEDON KİPİRTİSİ

Kadıköy bugün yüzlerce sanatçının atölyesine ev sahipliği yapan kültürel bir çekim bölgesine dönüşüyor. Uzun süredir devam etmekte olan farklı sanatçı gruplarının toplanması, Kadıköy Belediye Başkanı Aykurt Nuhoğlu'nun da katılımıyla yeni bir ivme kazandı. 29.01.2015 tarihinde Yeldeğirmeni Sanat'ta gerçekleşen toplantıda sanatçıların oylanla geçici bir yürütme kurulu oluşturularak, bir Sanat Meclisi'ni için çalışmalar başlandı. Yapılan çalışmalar sonuç vermiş olacak ki 2 Mart'ta yapılan toplantı kalabalıktı. Toplantıyı belediye, kültür müdürü ve başkan yardımcısı düzeyinde takip etti.

Kadıköy Sanat Meclisi, başta Yeldeğirmeni ve Moda hattı olarak, her geçen gün artan sanatçı taleplerini belediye ile müzakere edebilecek bir danışma mekanizması oluşturmayı da hedefliyor. Meclis'in acil gündemlerinden biri ise, Yeldeğirmeni'nde yaşanan soylulaştırma süreci. Şunu biliyoruz artık: Sanatçılar ve atölyeleri, bir mekânın mutenalaşmasının en önemli vitrini. Fakat artan kiralar, hızlı dönüşüm ilk sanatçıyı vuruyor. Belki de meclis Türkiye'de ilk defa, yerel yönetim bazında, TBMM'ye kadar uzanan bir duyarlılık oluşturabilir. Ya da belediye içinde akademi, başta TMMOB gibi meslek örgütleri ve STK'larla işbirliği içinde soylulaşmayla ilgilenen bir ofis bile oluşturulabilir. Planlanan etkinliklerden biri de gelecek aylarda soylulaşmayı masaya yatırarak, onu yerel ile beraber tartışmaya açan bir dizi konferans örgütlemek.

Kadıköy Sanat Meclisi, tabandan gelen yerel bir demokrasi örneği olarak önemsenmeli diyorum.



Eskici