



ev home

09.09.2017 – 04.02.2018

15. İstanbul Bienali
Komşu Etkinliği
15th İstanbul Biennial
Neighbour Event



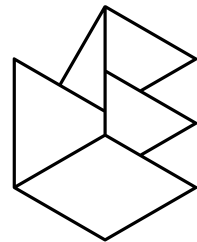
MÜZE
EVLİYAGİL

Küratör / Curator
Derya Yücel

ev
home

09.09.2017 – 04.02.2018

15. İstanbul Bienali
Komşu Etkinliği
15th İstanbul Biennial
Neighbour Event



MÜZE
EVLİYAGİL





*"Gökyüzümüzün dorukları birbirine kavuştuğunda
Evimin bir çatısı olacak"*¹

Eluard

*"When the peaks of our sky come together
My home will have a roof"*¹

Eluard

Ev, mekân kavramına özgü fenomenolojileri araştırmak için ayrıcalıklı bir alan olarak önümüze serilir. Sözcüğün ilk anlamıyla evi, fiziksel bir mekâna indirgeyerek kavrayabilmek artık mümkün değildir. Ev, fiziksel bir yapı, bir nesneden öte sosyal olgulara işaret eder ve insana özgü anlam taşıyan sosyal ilişki ağlarının düğüm noktası haline gelir. Zaman kavramı çerçevesinde ise geçmiş, bugün ve gelecek, eve farklı dinamikler kazandırır. Çoğu zaman birbirinin içine geçen, kimi zaman birbirine zıt düşen, kimi zaman da birbirini uyaran dinamikler.

Toplumsal ilişkiler ile mekânı kavrayışımız arasında bir dizi karmaşık ve çok yönlü bağlantıların söz konusu olduğu ileri sürülür. Toplumsal ilişkiler, mekânı anlamlandırmamızı, mekânı kavrayışlarımız da toplumsal olanı anlamlandırma biçimlerimizi etkiler. Toplumda 'kim' ya da 'ne' olduğumuzu mekân ve zamanın sembolik çerçeveleri aracılığıyla öğreniriz.² Örgütlü mekânsal-zamansal ritimler, bireylerin farklı roller içinde toplumsallaşması yönünde işlevselleşir. Lefebvre'e göre ise, toplumsal olarak üretilmiş olmayı imleyen sosyal mekân, salt boşluk değil; aksine anlamla yüklüdür. Mekân

The home is presented before us, as a privileged field to investigate phenomena specific to the concept of space. It is no longer possible to comprehend the home, with the first meaning of the word, by reducing it to a physical space. The home refers to social phenomena rather than a physical structure, an object and becomes the vital point of social networks carrying human-specific meaning. In the framework of the concept of time, past, present and future give the home different dynamisms. Dynamisms that often intermingle, sometimes contradict, and sometimes warn each other.

It is argued that there is a range of complex and multifaceted connections between social relations and our comprehension of the space. Social relations influence our interpretation of the space, on the other hand, our comprehension of the space influence how we interpret the societal. We learn 'who' or 'what' we are in the society through symbolic frameworks of space and time.² Organized spatial-temporal rhythms function in the direction of socialization of individuals in different roles. According to Lefebvre, the social space that implies being socially produced, is not merely a void;

1 Paul Eluard, Dignes de Vivre, Julliard, 1941, s.115'den aktaran Gaston Bachelard, Mekânın Poetikası. Çev. Aykut Derman. İstanbul. Kesit Yayıncılık, 1996, s.64

2 David Harvey, Postmodernliğin Durumu. Çev. Sungur Savran. İstanbul. Metis Yayınları, 1999, s.244

1 Paul Eluard, Dignes de Vivre, Julliard, 1941, quoting from p.115, Gaston Bachelard, Mekânın Poetikası (The Poetics of Space). Trans. Aykut Derman. İstanbul. Kesit Publishing, 1996, p.64

2 David Harvey, Postmodernliğin Durumu (The Condition of Postmodernity). Trans. Sungur Savran. İstanbul. Metis Publications, 1999, p.244





boş, durağan, nötr bir alan olarak değil, anlam atfedilebilen toplumsal ilişkiler ağı tarafından belirlenir³ ve farklı öznellikler içerirken, imgelem tarafından hep yeniden ve yeniden inşa edilebilir. Mekânsal ve zamansal kimlik bağlamında evi ele alan Dovey, evin geçmişle olan bağlantısı aracılığıyla sürekli olarak kimliğimizi uyandırdığını belirtir. Zamansal kimlik, kim olduğumuzu, nereden geldiğimizle açıklamanın yollarından biridir. Zamansal kimlik olarak ev, sadece geçmişle olan bağlantılarıyla sınırlı değildir; geleceğe de uzanır. Böylelikle ev, kimliğin hem temsiline, hem de gelişmesine olanak tanır.⁴ Dinamik bir kurgu çerçevesinde, evin anlamı kişiden kişiye değişebildiği gibi, kimliğin ve benliğin oluşumu ile paralellikinden dolayı aynı kişi için farklı zamanlarda da değişiklik gösterebilir. Ayrıca, Miller'ın da ifade ettiği gibi ev, bir nesne olarak algılanmanın yerine içinde devindiğimiz bir süreç olarak algılanabilir.⁵

Ev kavramı insanların hem birbirleri hem de yer/mekân ve şeyler ile ilişkileri hakkında karmaşık, birbirine bağımlı ve kimi zaman çelişkileri de barındıran bir sosyo-kültürel fikirler mahzeni gibi işler.⁶ Fiziksel bir barınak, kişilerin nesnelere iletişiminin kurulduğu bir ağ ya da aynı anda birçok zıtlığı bünyesinde barındıran bir olgu olarak ev, kimi zaman olumlu, kimi zaman olumsuz, çoklu anlamın kaynağıdır.

Bachelard, evi bir "mutluluk mekânı" olarak ele alır çünkü ev, insan yaşamında kazanılmış şeylerin korunmasını ve bunları sürekli kılmada güven verir. İnsan varlığının ilk kabuğu, evreni, kozmosu olan ev bize, hem dağınık imgeler, hem de bir imgeler bütünü sağlar. İmgeleri,

3 Henri Lefebvre, *The Production of Space*. Çev. Donald Nicholson-Smith. Oxford. Blackwell, 2001, s.154

4 Kimberly Dovey, *Home and Homelessness*. Ed. Irwin Altman ve Carol M. Werner. New York ve Londra. Plenum Press, 1985, ss.42-43

5 Daniel Miller, *Home Possessions: Material Culture Behind Closed Doors*, Berg. 2001, s.115

6 Shelley Mallett, *Understanding Home: A Critical Review of the Literature*. *The Sociological Review*, 52, 2004, ss. 62-89

on the contrary it could be attributed a meaning. Space is not an inert, neutral and a pre-existing given, but rather, it is determined by a network of social relations that can be attributed a meaning³ and while involving various subjectivities, it can always be reconstructed by the imagination. Addressing the home in the context of spatial and temporal identity, Dovey states that home is a place where our identity is continually evoked through connections with the past. Temporal identity is a means of establishing who we are by where we have come from. Home as temporal identity is not limited to connections with the past but extends into a connectedness with the future. Thus, home allows for both the representation and the growth of identity.⁴ In the context of a dynamic setting, as the meaning of the home can vary from person to person, it can also vary for the same person at different times due to its parallelism with the formation of the identity. In addition, as Miller points out too, the home, instead of being perceived as an object, can be perceived as a process in which we act.⁵

The term home functions as a repository for complex, inter-related and at times contradictory socio-cultural ideas about people's relationship with one another and with places, spaces, and things.⁶ Home as a physical shelter, as a network that people form relationships with objects or as a phenomenon that incorporates many contradictions at the same time, is a source of multiple meanings, at times positive, at times negative.

Bachelard treats the house as a "place of happiness" because the house reassures the preservation and sustainability

3 Henri Lefebvre, *The Production of Space*. Trans. Donald Nicholson-Smith. Oxford. Blackwell, 2001, p.154

4 Kimberly Dovey, *Home and Homelessness*. Ed. Irwin Altman and Carol M. Werner. New York and London. Plenum Press, 1985, pp. 42-43

5 Daniel Miller, *Home Possessions: Material Culture behind Closed Doors*, Berg. 2001, p.115

6 Shelley Mallett, *Understanding Home: A Critical Review of the Literature*. *The Sociological Review*, 52, 2004, pp. 62-89

çekim gücü olarak niteleyebileceğimiz bir güç, evin çevresinde toplar.⁷ Diğer yandan ev, mahzenden tavan arasına gizli kalan, unutulmuş, saklananlarla rahatsız edici olabilir ya da tedirginliği besleyebilir. İnsan gibi ev’de çifte doğaya sahiptir. Aynı anda, ömür boyu bize eşlik eden mutluluk imgelerimizin olduğu kadar, kurtulmak için hep çaba harcayacağımız korkularımızın, dağıtmak için her yolu denediğimiz iç sıkıntımızın da kaynağı, kaynağı değilse bile ilk sahnesi olabilir.⁸ Gitmek ya da kalmak der Gürbilek, ev’in bize dayattığı-yoksa bağışladığı mı- bir ikilem bu.”⁹ Kimi zaman “yaşanan dünyaya dair hissedilen iç sıkıntısının, hiç geçmeyen kaçıp gitme isteğinin, bir türlü gidilemediği, terk edilemediği için duyulan sürekli ve derin bir acının dönüp geldiği yer de bu ağır, bunaltıcı evdir.¹⁰ Ev’de imgenin ve anının birliği, imgelemin ve belleğin birbirine karışan işlevselliği içindeyiz der Bachelard, o unutulmuş evi, hiç unutmayan, unutmak istemeyen bedenimiz... Her birimizin, gerçek bir geçmişin ötesinde karanlıklar içinde yitip gitmiş bir düşünce evine, bir anı düşünce evine sahip olduğumuzu söyleyebilir miyiz? Başımızı soktuğumuz bütün evlerin anılarından, oturmayı düşlediğimiz bütün evlerin ötesinde, içtenlikli ve somut bir öz çıkarabilir miyiz?”¹¹ Doreen Massey’in¹²de belirttiği gibi, sınırları kapalı, farklılıkları dışlayan “yer”lere karşı duyduğumuz korku ve terörle, muktedir olmayanın, ezilenin ve dışlananın kendi yaşamsal alanının sınırlarını, yerini, evini, ‘özünü’ savunmasına verdiğimiz desteğin yanyana geldiği bir zamanda yaşıyoruz. Belki de ev hala sonsuz mekân içerisinde yola çıktığımız, varlığımızın ve hayatlarımızın değişmez merkezidir. Köklerimiz, aidiyetlerimiz,

of the things that have been gained during human life. The home being the first shell, universe, cosmos of human existence, provides us both scattered images and a unity of images. A power that can be defined as a gravity force, gathers the images around the home.⁷ On the other hand, the home may be disturbing or increase anxiety with those that are unseen, forgotten, hidden, from basement to the attic. Home has a dual nature like human. It can be the source, the first scene if not the source, of images of happiness accompanying us throughout our lives, also of our fears that we will always try to get rid of, our tediousness that we try every possible way to be released from.⁸ To go or to stay, says, Gürbilek, this is a dilemma that the home imposes on us- or shall we say, grants us.⁹ Sometimes, the place where tediousness about the world we live in, everlasting desire to run away, constant and deep pain stemming from the inability to leave, all keep coming back to, is this heavy, depressing home.¹⁰ At home, we are inside the unity of image and memory, the intermingling functionality of imagination and mind, says Bachelard, our body that never forgets, doesn’t want to forget, that unforgettable home... Can we say that each one of us possesses a memory-dream home vanished in darkness, beyond a real past? Transcending our memories of all the houses in which we have found shelter, above and beyond all the houses we have dreamed we lived in, can we isolate an intimate and concrete essence?”¹¹ As Doreen Massey¹² also pointed out, we live in an era that the horror and terror we feel for spaces with closed borders, excluding diversity and the support we give to the defense

7 Gaston Bachelard, *Mekânın Poetikası* (The Poetics of Space). Çev. Aykut Derman. İstanbul. Kesit Yayıncılık, 1996. Ss.31-32

8 Nurdan Gürbilek, *Ev Ödevi*, Metis Yayınları, İstanbul, 1999 s. 140

9 Gürbilek. *Agy* s. 148

10 Tezer Özlü, *Çocukluğun Soğuk Geceleri*. İstanbul. Yapı Kredi Yayınları, 2004

11 Bachelard. *Agy* s.43

12 Doreen Massey, *For Space*, Londra: Sage, 2005, s.6

7 Gaston Bachelard, *Mekânın Poetikası* (The Poetics of Space). Trans. Aykut Derman. İstanbul. Kesit Publishing, 1996. pp.31-32

8 Nurdan Gürbilek, *Ev Ödevi* (Homework), Metis Publications, İstanbul, 1999 p. 140

9 Gürbilek. *A/m pub.* p. 148

10 Tezer Özlü, *Çocukluğun Soğuk Geceleri* (Cold Nights of Childhood). İstanbul. Yapı Kredi Publications, 2004

11 Bachelard. *A/m pub.* p. 43

12 Doreen Massey, *For Space*, London: Sage, 2005, p.6

kırılgan ve yaralanabilir kimliğimizin koruyucu duvarlarıdır. Belki de "sözcüğün alışılmış anlamıyla barınak, artık imkansızdır; ev, geçmişte kalmıştır."¹³ Artık katedilen yol, gidilen yön ya da varılacak yer çoktan yok olmuştur.

Bir metafor olarak "EV", sanatçılar için düşünceleri, anıları ve düşlerine rehberlik edecek bir diyagram olabilir. Ev, hafıza, benlik, birey, aile, kimlik kavramlarına yönelik birleştirici güç olmasının ötesinde içerisi ve dışarıyı diyalektiklerinde komşu, mahalle, kent, toplum, çevre, yer, aidiyet, coğrafya gibi çok katmanlı anlamlara yönelik bir araştırmanın tetikleyicisi olabilir. "EV" başlığındaki sergi de zamanın, anıların, düşlerin, korkuların, çatışmaların, yargıların oluşturduğu bir çatının altında içtenlikli ve somut bir öz arıyor, farklı jenerasyon ve sanatsal pratiğe sahip sanatçıların üretimlerini ev kavramı etrafında yeniden yorumluyor. Serginin küratöryal çerçevesi, sanatın ve sanatsal üretim pratiklerinin çeşitliliği ötesinde kesişmeleri, imgenin öznel yoruma dayalı biricikliği ötesinde müşterek anlatıları, kavramsal içeriklerin çok katmanlılığı ötesinde formların diyalogları da araştıran bir senteze dayanıyor. "EV", sanatçılar arasında kişisel düzeyde, zamana ve bağlama bağlı olarak değişkenlik gösteren ilişkisel bir dinamik olarak merkeze alınıyor.

of the territory, home, 'essence' of the oppressed and cast out, go side by side. Maybe home is still the journey we start in eternal space, the center of our existence and our lives. Our roots, our belongings, are the protective walls of our fragile and vulnerable identity. Perhaps, the shelter, in common usage of the word, is no longer possible; the home is in the past.¹³ Now, the ground covered, the course or the destination are long gone.

For artists, "HOME" as a metaphor, can be a diagram that will guide their thoughts, memories and dreams. Home, besides being a unifying power for the concepts of memory, self, individual, family, identity, can trigger a research towards multi layered meanings such as neighbor, neighborhood, city, society, environment, space, belonging, geography in the scope of the dialectics of inside and outside. The exhibition titled "HOME" is also searching for an intimate and concrete essence under a roof built with time, memories, dreams, fears, conflicts, judgments and reinterprets works of artists from different generations and artistic practices, around the concept of home. The curatorial framework of the exhibition is based on a synthesis that explores intersection of art and artistic production practices beyond their diversity, common expressions of the image beyond its uniqueness based on interpretation, formal dialogues beyond multilayer of conceptual contents. "HOME" is centered, as a relational dynamic that varies depending on time and context, at a personal level among artists.

13 Theodor Adorno, W. Minima Moralia. Çev. Orhan Koçak ve Ahmet Doğukan. İstanbul. Metis Yayınları, 2000. ss.39-40

13 Theodor Adorno, W. Minima Moralia. Trans. Orhan Koçak and Ahmet Doğukan. İstanbul. Metis Publications, 2000. pp.39-40



Ahmet Doğu İpek

Masa III

Table III

2017

Elle yontulmuş ceviz ağacı kökü,
değişen ebatlarda toprak zemin
Hand-carved walnut tree root,
ground in varying sizes

70x170x110 cm

Evi Hatırlamak

Remembering the Home



"Bellek dediğimizde, zamana ve mekâna, imgeye ve nesneye, dokuya ve kokuya kök salmış olan, muğlaklıkların, hatıra buğusunun ve duygusallığın varlığını sürdürdüğü bir zihni düzleme bakmaktayızdır."¹ Nesnelere, belleği harekete geçirirken, buldukları mekânda süren/sürmüş/sürecek olan yaşantıların çözümlenebilmesinde birer kılavuza dönüşebilir. Bu anlamda nesnelere, sadece birer obje olarak değil, evi derinlemesine kavrayabilmek için kullanılacak bir 'dil' olarak görülebilir. Sanatçılar, düşüncelerinin, duygularının ağırlığını elle tutulur başka nesnelere verdiğinde, bir nesnenin çevresine, bir nesnenin içine evreni yığabilir.

Ahmet Doğu İpek, bir ağaç gövdesinin doğal formundan, zarif bir nesneye dönüşme anı ya da tam tersi bir sahneyi "*Masa III*"de donduruyor. Sanatçı, olmakta olan, süregiden ve anlatımı zor bir izlenime somut bir beden kazandırıyor. **Can İncekara**, "*büyükanne*" isimli suluboya resimlerinde kişisel hafıza ile toplumsal hafıza arasında ortaklıklar kuruyor. Aşına olunan bir eve, belli belirsiz canlanan bir geçmişe ve çocukluk anlarına yerleşen nesnelere, hatırlamanın muğlaklığında ele alıyor. **Çağrı Saray**, aidiyet bağıyla ilişki kurduğu bir evin hafıza haritasını çıkarıyor. Sanatçı, "*4/12: Bir Evin Topografyası, no:2*" isimli desenlerinde, evin her bir köşesini ölçerek, yaşanan mekânlar aracılığı ile belleğe yerleşen deneyimleri, mekânın deneyimsel titreşimlerini performatif bir anlatımla aktarıyor. **Erdağ Aksel** "*Evliliğin Tuhafiyeleri*" ile sergi mekânının öz hafızasına dokunuyor. Düzenlemeyi gerçekleştirdiği her kentte uyguladığı yöntemi ile yalnızca yerel mekânlardan edindiği nesnelere, bir rafta sıralayan sanatçı, "değer" ve "anlamın" hiçbir

"When we refer to memory, we are looking at a mind-settling that is rooted in time and space, in image and object, in texture and in scent; in the presence of ambiguities, mist of memories and sensuality."¹ As the objects trigger the memory, they can become a guide in the resolution of lives that are being spent/were spent/will be spent. In this sense, objects can be seen, not just as objects but as a 'language' to be used to comprehend the home in depth. When artists give the weight of their thoughts and feelings to other tangible objects, they can accumulate the universe around an object, inside an object.

Ahmet Doğu İpek, freezes a scene; the transformation moment of the natural form of a tree trunk into a graceful object or vice versa, in the "*Table III*" The artist is getting a concrete body to an impression that is becoming, continuous and hard to express. **Can İncekara**, is forming associations between personal memory and social memory in his watercolor paintings named "*Grandma*". In the ambiguity of remembrance, he is addressing objects that are settled in a familiar home, in a vaguely animated past and into childhood memories. **Çağrı Saray**, is making a memory map of a home that he got related with the bound of belonging. The artist conveys, by measuring every corner of the home, experiences that take their place in the memory through living spaces and experiential vibes of the space, with a performative narrative, in the designs named "*4/12: Topography of a House, no: 2*". **Erdağ Aksel** addresses the own memory of the exhibition space with "*Evliliğin Novelties*". The artist who places objects acquired from local spaces, on a shelf,

1 Pierre Nora, *Hafıza Mekânları*. Çev. Mehmet Emin Özcan. Ankara, Dost. 2006, s. 19

1 Pierre Nora, *Hafıza Mekânları* (Sites of Memory). Trans. Mehmet Emin Özcan. Ankara, Dost. 2006, p. 19



Can Incekara

Büyükanne I
Grandma I

2016

Kağıt üzerine suluboya
Watercolor on paper

60x102 cm

Büyükanne II
Grandma II

2017

Kağıt üzerine suluboya
Watercolor on paper

70x103 cm







Çağrı Saray

4/12:

Bir Evin Topoğrafyası, No:2

4/12:

Topography of a house, No:2

2017

Desen

Drawing

Her biri Each 36.7x28 cm

4/12:

Bir Evin Topoğrafyası, No:2

4/12:

Topography of a house, No:2

2017

Kağıt üzerine sanatçının elyazısı

Handwriting of the artist on paper

Değişken ebatlarda

Variable dimensions



Erdağ Aksel

Evliyagil Tuhafiye
Evliyagil Novelties

2017

Ahşap raf, objeler
Wooden shelves, objects

Değişken boyut
Variable size

Erdal Duman

Geçit
Gateway

2017

Metal, neon boya
Metal, neon paint

120x160x5 cm



mekânsal düzende içkin olmadığını vurguluyor. Belleğin geçmişle kurduğu diyalogda, anıların saklı olduğu yaşanan mekânla doğrudan temas ettiğine vurgu yapan "Geçit" isimli çalışmasıyla **Erdal Duman**'da evin en yalın formuyla ilişki kurarak, ortak belleği biriktiriyor, depoluyor ve belleğin bu rafların üzerinde gezindiğine dair bir okuma öneriyor.

Erinç Seymen, "Aile Değerleri" serisinin ikicisi olan resim-düzenlemesinde orta sınıf kimliği, aile kurumu ve mülkiyet ilişkileri ile aidiyet kavramlarının altını kazıyor. Sanatçı, ilk bakışta normatif ve mükemmel görünenin ardındaki arzuları, araladığı ağır bir perdenin arkasından izleyiciye açıyor. Nesne, görsellik ve toplumsal bellek ilişkisini araştıran "Harb-i Bezeme: Ağlayan Halılar" isimli üretimiyle **Hakan Gürsoytrak**, dokuma bir halıyı, ev içi bir nesneden sosyal yapının bütününe işaret eden bir ifade birimine dönüştürüyor. Nesnelere, ev bağlamı içinde kişilerin zihin ritmine eklenirken, kamusal ve özel ayrımlarının da sınırlarını oluşturur.

Leyla Gediz, "İsimsiz (yatak)" ve "İsimsiz diptik (kadehler)" de atölyesinde kullandığı yatağını bir heykele ve mutfağında kullandığı kadehlerini birer imgeye dönüştürüyor. Böylelikle, mahremiyet taşıyan bir mekân olan içerisi ile sosyal bir mekân olan dışarı arasında sınırların aşıldığı bir kayma gerçekleştiriyor. Evin davranış kodlarını belirleyen işlevselliği içinde bir sapma yaratabilmek, mekânın sembolik özünü dağıtıp parçalayan bir düş gücü gereksinir. Çocuksu bir kural dışılık ötesinde ezoterik bir ritüeli anımsatan deseni "Oyun" ile **Yuşa Yalçıntaş**, eve özgü içgüdüsel bir düşü bizlere hatırlatıyor.

with the method he administered in every city that he made the arrangement at, emphasizes that "value" and "meaning" are not inherent to any spatial layout.

Erdal Duman, with his work "Gateway" that puts emphasis on the direct contact memories have with their hiding living space in the dialogue that the memory establishes with the past, accumulates and stores the collective memory by getting in contact with the simplest form of the home and suggests a reading about the memory wandering on these shelves.

Erinç Seymen, in his painting-installation which is the second of the series "Family Values", digs down deep the concepts of middle class identity, institution of family and property relations along with belonging. By taking the lid off, the artist presents hidden attributes of what seems to be normative and perfect at the first glance, to the viewer.

Hakan Gürsoytrak transforms a woven carpet from an indoor object to a way of expression pointing out to the whole social structure, with his production "Warnament: Crying Carpets", investigating the relationship among object, visibility and collective memory. As objects are added to the mental rhythm of people in the context of home, they also form the boundaries of distinctions between public and private. **Leyla Gediz**, in her works "Untitled (bed)" and "Untitled diptych (goblets)", transforms the bed she uses in her studio, into a sculpture and the glasses she uses in her kitchen, into an image. Thus, she realizes a shift that crosses the boundaries between indoor being an intimate space and outdoor being a social space. Being able to create a deviation in the functionality of home determining codes of conduct, requires a force of imagination that tears apart and destroys the symbolic essence of the space. **Yuşa Yalçıntaş** reminds us of an instinctive dream inherent to home with his design "Game" that is reminiscent of an esoteric ritual beyond a childish foul.





Erinç Seymen

Aile Değerleri 2

Family Values 2

2016

Kağıt üzerine mürekkepli kalem

Ink pen on paper

98x75.5x3.5 cm





Leyla Gediz

İsimsiz Diptik (kadehler)
Untitled diptych (goblets)

2011

Tuval üzerine yağlı boya
Oil on canvas

Her biri Each 30x40cm

İsimsiz (yatak)

Untitled (bed)

2017

Tek kişilik baza, şilte, astarlı tuval
bezleri, hışır örtü

Single basin, mattress, lined canvas
cloth, rustic cover

95x200x50 cm



Hakan Gürsoytrak

Harb-i Bezeme: Ađlayan Halılar

Warnament: Crying Carpets

2010

Dokuma halı

Woven carpet

250x500 cm



Yuşa Yalçıntaş

Oyun
The Game

2016

Kağıt üzerine kalem
Charcoal on paper

55x70 cm



Can Akgümüř

Evden Uzak I
Far from Home I

2016

Archival pigment baskı
Archival pigment print

60x70 cm

Evden Uzak II
Far from Home II

2016

Archival pigment baskı
Archival pigment print

60x70 cm

Eve Sığınmak

Her insanın (ve insan topluluğunun) bir yere 'kök salma' ihtiyacı olduğu savına dayanan görüşler en güçlü ifadesini 'ev' kavramında bulur. 'Ev' orijinle ilgilidir; Ev, gelinen yeri, coğrafi kökeni, yuva ve aidiyet kavramları ile ifade eder. Ancak en basite indirgenmiş tanımıyla ev, bedenimiz için koruyucu bir barınaksa benliğimiz için de koruyucu bir sığınak olabilir. En gizli yanlarımız, en zayıf duygularımız, en kötücül öfkelerimiz, en güçlü arzularımız, en büyük korkularımız, en olmaz düşlerimiz bu 'ev'e yerleşebilir. Öyle ki, eğer gidebileceğimiz başka bir 'yer' yoksa, evler, varlığımıza dair konuşabilir ve bize dair öznel bir anlatı örebilir.

Can Akgümüş, "*Eyden Uzak I ve II*" isimli fotoğraflarında varlığını müphem bıraktığı evlerin izini sürüyor. Sanatçı, "Ev" in içinde mi dışında mı olduğumuz ya da "Ev" e aşına mı yoksa birer yabancı mı olduğumuz üzerine izleyiciyi tekinsiz bir belirsizlikle baş başa bırakıyor. Belki de doğduğumuz andan itibaren aşına olduğumuz, kimilerinin sahip olduğu kimilerinin de özlemini duyduğu o ilk yuva olarak anne kucağını merkezine taşıyan "*Süt Dişi*" başlıklı fotoğraflarıyla **Cemre Yeşil**, ev kavramının özünü "başlangıçtaki evrenimiz" olan bir bedende cisimleştiriyor. **Cengiz Tekin**, dışarıda süregiden fırtınalara karşı evi koruyucu bir kabuk olarak ele alırken, yaşadığı coğrafyada kavuşmasına imkân vermediği "sakinliği" evinin duvarlarında arıyor. Sanatçı, "*Sessizlik*" de dışarıya dair duyduğu iç sıkıntısını, çivi, poşet, tespah, elektrik prizi, kemer... gibi duvar yüzeyiyle ilişkilenen sıradan nesnelere aracılığıyla ve "normal" koşullarda pratiğine dahil olmayan karakalem etüd yön-

Sheltering at Home

The opinions based on the assumption that every individual (and society) has the need to put down roots, find their strongest expression in the concept of 'home'. 'Home' is about the origin; Home refers to the concepts of nest and belonging in order to express the place of origin, geographical root. However, if home, with its most simplified definition, is a protective shelter for our body, it can be a protective shelter for our identity too. Our most hidden sides, our weakest feelings, our most evil angers, our strongest desires, our greatest fears and our most impossible dreams can settle in this 'home'. So that, if there is 'nowhere' else that we can go, homes can talk about our existence and construct a subjective narrative about us.

Can Akgümüş, follows the traces of the homes, whose existence is left ambiguous, in his photographs called "*Far from Home I and II*" The artist leaves the viewer with an uncanny uncertainty on whether we are inside or outside of the 'Home' and whether we are familiar or stranger to the 'home'. **Cemre Yeşil** materializes the essence of the concept of home in a body that was our "primary universe", with her photographs titled "*Milk Tooth*", putting to the center the mother's bosom that we may be familiar since our birth, the first home that some possess, some long for. As **Cengiz Tekin** treats the home as a protective shell against the ongoing storm, he looks for the "calmness" that he couldn't reach at the geography he lives in, on the walls of his home. The artist, in "*Silence*" puts down to paper his tediousness about the outside through ordinary objects related to the wall surface such as nails, sachets, robe, electric

1 Martin Heidegger, *Discourse on Thinking*, New York: Harper and Row, 1959; Simone Weil, *The Need for Roots. Prelude to a Declaration of Duties Towards Mankind*, Londra: Routledge, 1949/2002.

1 Martin Heidegger, *Discourse on Thinking*, New York: Harper and Row, 1959; Simone Weil, *The Need for Roots. Prelude to a Declaration of Duties towards Mankind*, London: Routledge, 1949/2002.

Cemre Yeşil

Süt Dişi #1, #2, #3, #4

Milk Tooth #1, #2, #3, #4

2013

Fine Art baskı

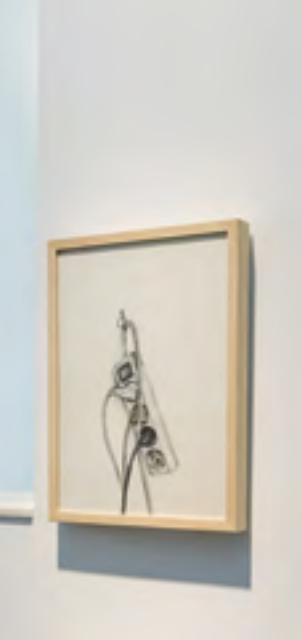
Fine Art print

70x100 cm









Cengiz Tekin

Sessizlik
Silence

2015-2017

Çivi İp

Nail Rope

Kağıt üzerine kurşun kalem
Charcoal on paper

27x37 cm

Kuran

Koran

Kağıt üzerine kurşun kalem
Charcoal on paper

70x100 cm

Hamam Böceği

Cockroach

Kağıt üzerine kurşun kalem
Charcoal on paper

35x50 cm

Priz ve Fotoğraf

Socket and Photo

Kağıt üzerine kurşun kalem
Charcoal on paper

25x30 cm

Tüfek

Rifle

Kağıt üzerine kurşun kalem
Charcoal on paper

70x100 cm

Tespih

Rosary

Kağıt üzerine kurşun kalem
Charcoal on paper

32x56 cm

Üçlü Priz

Triple Plug

Kağıt üzerine kurşun kalem
Charcoal on paper

36x49 cm

Anahtar

Key

Kağıt üzerine kurşun kalem
Charcoal on paper

29x35 cm

Çivi

Nail

Kağıt üzerine kurşun kalem
Charcoal on paper

70x100 cm

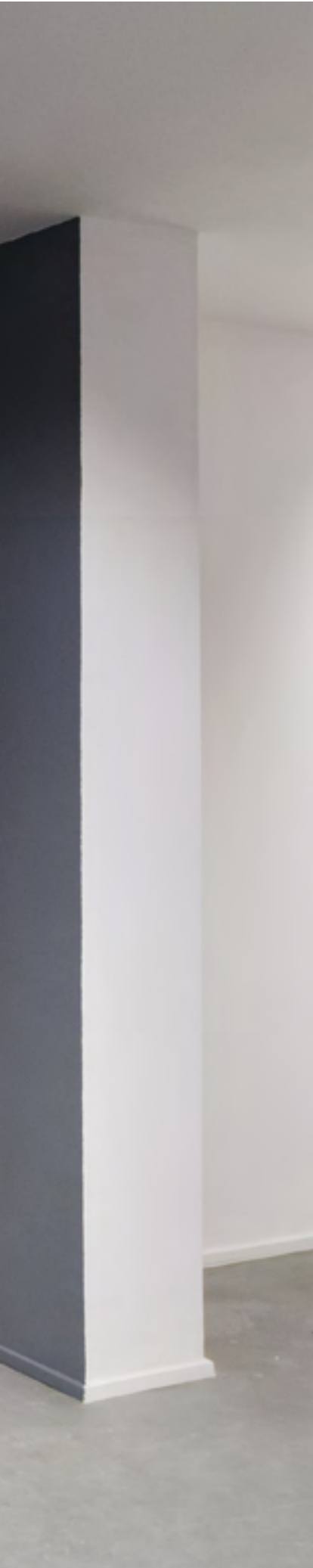
Poşet

Bag

Kağıt üzerine kurşun kalem
Charcoal on paper

40.5x50.5 cm





Erol Eskici

Karstwelt 06

2017

Tuval üzerine akrilik

Acrylic on canvas

85x110 cm

temiyle kağıda aktarıyor. **Erol Eskici**'nin "Karstwelt 06" adlı resmi, zorlama, karşıt ve dolaylı yönden ilişki içinde olan jeoloji, kimya, mimari gibi alanlardan bir takım göstergeleri yan yana getiren diyalektik bir kompozisyonundan oluşuyor. Bu karanlık ve pitoresk manzarada ev, bazen artık ulaşılmaz bir kalıntı olarak mevcudiyetini korurken bazen de sığınak işlevi görüyor. **Eşref Üren**'in 1973 tarihli "Ankara Dolayları (kar)" isimli resmi, izleyiciye bir kış peyzajında yaşayan ev/ler'e dair devingen bir imge sunarken, **Komet**'in 1982 tarihli "Viens Ici" adlı tuvali de izleyiciyi aile, birey, çocukluk ve özgürlük kavramlarının arkasında yükselen bir anı - düş evine götürüyor. Modernitenin mekânsal karşıtlıkları üzerine inşa ettiği içerisi ve dışarı kavramlarına dair bir soyutlama olarak izlenen "Modern Batı", **Nuri Kuzucan**'ın üretim pratiğinde sıklıkla ele aldığı mimari- mekân kavramlarına yönelik bir soyutlama olarak izleniyor. Kurgulanan, yarım kalmış, tamamlanmayı bekleyen ev, dışında bıraktıklarını içtenlikle davet ediyor. Resimleri, bedene, bilince ve içsel olana dair kapalı dehlizlere açılan **Romina Meriç**, ateşi hem yıkıcı hem yapıcı bir metafor olarak merkezine taşıdığı "Doğru Göz" ile kendine (evine)

socket, belt ... and with the charcoal drawing method that is not part of his art practice under "normal" conditions. **Erol Eskici**'s painting titled "Karstwelt 06" consists of a dialectical composition that brings together a number of indicators from fields that are in a forced, opposite and indirect relationship; such as geology, chemistry and architecture. In this dark and picturesque landscape, as home sometimes continues its existence as an unreachable ruin, at other times, it functions as a shelter. As **Eşref Üren**'s painting dated 1973 "Around Ankara (snow)" presents the viewer a dynamic image of the home/s living in a winter landscape, **Komet**'s canvas dated 1982 "Viens Ici", takes the viewer to a memory-dream home rising behind the concepts of family, individual, childhood and freedom. "The Modern West", viewed as an abstraction of the concepts of inside and outside built on spatial contradictions of modernity, is viewed as an abstraction towards architecture-space concepts that **Nuri Kuzucan** addresses frequently in his production practice. The home that is being built, half-finished, waiting to be completed, sincerely invites those who are left outside. **Romina Meriç** whose paintings open up to the body,





Eşref Üren

Ankara Dolayları (Kar)
Around Ankara (Snow)

1973

Karton üzerine yağlı boya
Oil on cardboard

100x120 cm

Komet

Viens Ici

1982

Tuval üzerine yağlı boya
Oil on canvas

65x55 cm



Nuri Kuzucan

Modern Batı
Modern West

2010

Tuval üzerine akrilik
Acrylic on canvas

165x185cm

Romina Meriç

Doğru Göz
Right Eye

2017

Tuval üzerine yağlı boya
Oil on canvas

165x200 cm







Yunus Emre Erdoğan

İsimsiz

Untitled

2017

Kağıt üzerine pastel

Pastel on paper

Her biri Each 18.5x26 cm



yabancılaşma ve kendine (evine) sahip çıkma süreçlerini örtük bir imgeleme ele alıyor. **Yunus Emre Erdoğan** "İsimsiz" de içeriden dışarıya doğru çevirdiği bakışını bir perdenin ardına yerleştiriyor. Bu bakışla, bir evin korunaklı duvarlarının ardını seyretmekten, gözlemlemekten ve dışarıya dair anlatılar oluşturmaktan çok evi, dışarıdan sıyrılıp, kendine ve tüm varoluşa baktığı bir gözlem üssü olarak ele alıyor. **Yüksel Arslan**'ın "Arture" serisine ait 1997 tarihli "489, İnsan 130", sanatçının tekinsiz, karanlık ve heyecan verici düşünce akışından bir sahne açıyor. Resimde, bir odanın içinde öylece oturan kadında varlığın durağanlık ve yalnızlık taşıyan bakışı izleniyor. Zeminde akıp giden yazılar, belleğin dekoru haline gelirken, sahne, hafızanın sığındığı o en basit mekâna, eve işaret ediyor. Sanatçının aynı serisinden 1998 tarihli "517, İnsan 158: (Eskiler...)" ise belki de tüm canlıların o en son yuvası olan toprağa, doğaya, ıssızlığa bakıyor.

consciousness and closed tunnels, handles the processes of alienation to self (to home) and owning self (home) with an implicit imagery, in her work "Right Eye" that centers fire as a both destructive and constructive metaphor. **Yunus Emre Erdoğan**, at "Untitled", places his sight that he directed from inside to outside, behind a curtain. Rather than watching and observing beyond the protected walls of a home and forming stories about outside, he is addressing home as an observation base from where he looks to himself and to the whole existence. **Yüksel Arslan**'s work "489, Man 130" which is dated 1997 and part of the "Arture" series, introduces a scene from the artist's uncanny, dark and exciting flow of thought. In the painting, the gaze of existence carrying stability and loneliness is seen at the women simply sitting in a room. As sliding texts on the floor become the backdrop of memory, the scene points out to the simplest space that memory finds shelter in; home. As for "517, Man 158: (Ancients...)" dated 1998, from the same series of the artist, it looks into the earth which is maybe the last home of all living beings, to the nature and desolation.

Yüksel Arslan

Arture 489, İnsan 130

Arture 489, Man 130

1997

Kağıt üzerine karışık teknik

Mixed technique on paper

25x21 cm

Arture 517, İnsan 158: (Eskiler...)

Arture 517, Man 158: (Ancients...)

1998

Kağıt üzerine karışık teknik

Mixed technique on paper

18x22 cm



Ahmet Duru

İçimde Bir Göçebe Var

There is a Nomad Inside Me

2017

Karışık teknik

Mixed techniques

20x20x32 cm

Evi Taşımak

Ev'in metaforik ve düz anlamsal bileşenleri oldukça kalabalıktır; ev, yurt ve yuva arasında salınan bir 'birlik' tasavvurunu somutlamaktadır... Ev, imgesel ve metaforik zenginliğiyle, 'yuva'ya, 'yurt'a, ütöpik anlamda ise 'vatan'a ve kökene gönderme yapar.¹ Ancak 20. yüzyılın sonunda dünya, bireylerin ve toplulukların bir yere ait oldukları inancını yitirdikleri, içinde yaşadıkları coğrafyadaki varlıklarının tesadüfi olduğu bilincine vardıkları bir dünyadır.² Yerleşikliğin yerini hareketin ve göçün aldığı çağımız, "yerinden edilmiş insanın, mültecinin, kitle göçünün çağı"dır.³ Ev de, dinamik içeriğiyle hareket eden, taşınan ve yaşanan bir kavramdır.

Ahmet Duru'nun üç boyutlu çalışması "*İçimde Bir Göçebe Var*", sanatçının doğa ve kent ilişkisi-gerilimi üzerine ele aldığı kavramlar çerçevesinde kendine ait distopik bir evren olarak izleniyor. Bu ev, toplumsal, politik ve sosyo-kültürel koşulların ötesinde ekolojik yıkıma işaret ediyor. Su/deniz imgesi, günümüzde hareketin ve kitle göçünün trajik bir sembolü haline geldi. **Berat Işık**'da "*Buradan Uzağa*" isimli fotoğrafında, gitmenin, yola çıkmanın tedirgin edici bilinmezliğini ve umudunu, denizin üzerinde ilerleyen-belki de öylece duran- bir figürde sembolize ediyor. Burada beden, "yok olmaya" karşı bir direnç birimi haline geliyor. **Canan Tolon**'un "*İsimsiz*" yapıtı, hareket halinde şekillenen, hep bir kez daha gitmek için geri dönülen bir başlangıç noktası olarak

1 Gülsüm Depeli, Görsellik ve Kültürel Bellek İlişkisi: Göçmenin Evi, kültür ve iletişim, Culture & Communication, 2010, 13(2) yaz. ss. 9-39

2 Agnes Heller, Where are we at home?, Thesis Eleven, 41, 1995, ss. 1-18

3 Edward Said, Reflections on exile, Out There: Marginalization and Contemporary Culture., der. R. Ferguson, M. Gever, T. Minh-ha & C. West, New York: The New Museum of Contemporary Art, 1992, s.357

Moving the Home

The metaphorical and syntactical components of home are quite many; home embodies the idea of a 'unity' wandering among home, homeland and nest... Home refers to 'nest', 'homeland' with its imaginative and metaphorical richness and to 'nation' and origin in utopian sense.¹ However, by the end of the twentieth century, the world is a place that individuals and societies have lost faith on belonging to a place and realized that their existence at the geography they live in is coincidental.² Our era that movement and immigration have taken over settlement, is "the era of the cast out person, refugee and mass migration"³ Home is a moving, relocating and living concept too.

Ahmet Duru's three-dimensional work "*There is a Nomad inside me*", is seen as a private dystopian universe in the framework of the concepts that the artist addresses about the relationship-tension of nature and urban. This home points out to ecological destruction beyond social, political and socio-cultural conditions. Nowadays, the image of water/sea has become a tragic symbol of movement and mass migration. **Berat Işık** symbolizes the troubling uncertainty and hope of departing, with a figure moving- maybe simply standing- on the sea, in his photograph titled "*Far from Here*" In this case, the body becomes a resistance unit against "disappearing" **Canan**

1 Gülsüm Depeli, Görsellik ve Kültürel Bellek İlişkisi: Göçmenin Evi (The Migrant's Home: The Relation Between Visuality And Cultural Memory), Kültür ve İletişim (Culture & Communication), 2010, 13(2) summer, pp. 9-39

2 Agnes Heller, Where are we at home?, Thesis Eleven, 41, 1995, pp. 1-18

3 Edward Said, Reflections on exile, Out There: Marginalization and Contemporary Culture., comp. R. Ferguson, M. Gever, T. Minh-ha & C. West, New York: The New Museum of Contemporary Art, 1992, p.357



Berat Işık

Buradan Uzağa

Far from Here

2014

Fotoğraf baskı

Photo print

140x280 cm



Canan Tolon

İsimsiz
Untitled

2001

Tuval üzerine yağlı boya
Oil on canvas

175x120 cm

eve referans veriyor. Dışarı bakan gözler olarak bir konutun pencereleri tekrarlanan bir motif halinde yüzeye yayılıyor. **Fırat Engin**, çocuk oyunlarından hatırlanan bir formu, görkemli bir anıtsallıkla yeniden inşa ediyor. Dev metal iskambil kağıtlarından bir ev olarak *"İsimsiz"*, aynı anda, üflense yıkılacak gibi görünürken diğer yandan tüm ağırlığıyla üstünde bulunduğu toprağa yerleşiyor. Mekânda şiirsel bir sahne yaratan *"Beirut"*, **Hale Tenger**'in savaşın ve acıların yıkımından kurtulamayan bir coğrafyaya işaret ettiği, 2007 tarihli videosu olarak sergide yerini alıyor. Yurt-Yuva- Ev kavramlarına yönelik anlamın aşındığı bir coğrafi mekânda, geçici bir ikame mekânı olarak St. George Hotel'e bakılan görüntülerin trajik-şiirseliği Serdar Ateşer tarafından bestelenen müzikle etkisini artırıyor. **Hera Büyüктаşçıyan**'ın *"Kayıp Guguk Kuşu"*, duvarda asılı duran ve kapısı açık halde izlenen guguklu saat ve bu küçük kapıdan uç uca eklenerek yere sarkıtılmış mendillerden oluşuyor. Düzenleme, işaret ettiği kavramları üzerinde taşıyan güçlü yalnızlığıyla, ev, yuva, aidiyet, göç, yerleşmek ve yerleşmemek üzerine bir anlatı inşa ediyor. Göçmenlerin çalışma hayatları, yaşam koşulları ve politik sürgünlükleri üzerine yoğunlaşan **Nil Yalter**'in 1977 tarihinde başladığı *"Türk Göçmenler"* serisine ait videosu, kadın, erkek ve çocukların gündelik yaşamları, problemleri, istek ve arzuları üzerine konuşmalarını içeriyor. Bu video-dokümantasyon, evinden uzakta yeni bir aidiyet kurma çabasındaki işçiler için hayatın neye benzediği üzerine zamanına dair önemli belirlemeleri aktarıyor. Bu anlamda Ev, bütünleşik bir yapıyı kast ederken aynı zamanda kök salma arzusu ve melez kimliklere dair ipuçlarını da bünyesine katıyor. Taşınmak, bir evi bırakıp diğerine yol almak özellikle kent-sel dönüşümün bu agresif zamanlarında her kentin kaçamayacağı yazgısı haline geliyor. **Onur Ceritoğlu**'da bir süredir, yıkılmak üzere boşaltılan evlerden edindiği "çıkma" eşyalar üzerine geçici bir kent hafızası oluşturuyor. Sanatçının bu eşyalar arasından biriktirdiği *"Çıkma Ziller"*, sergi mekânındaki geçici varlıklarını bastırmak istercesine, kapıdan giren her izleyicinin arkasından gürültüyle çalmaya başlıyor. *"Reddediş/Taş"* ve bu taş-

Tolon's work *"Untitled"*, is referring to home as a start point that gets shaped by movement and that is returned each time to go once again. As outward-looking eyes, the windows of a residence are spread over the surface in a repeating pattern. **Fırat Engin** rebuilds a shape that is remembered from children's games, with a magnificent monumental character. *"Untitled"*, as a home that is made of giant metal playing cards, looks like it would be destroyed when blown, but on the other hand, settles on the ground it stands, with all its weight. *"Beirut"*, creating a poetic scene at the space, takes its place in the exhibition as **Hale Tenger**'s 2007 dated video that points out to a geographical area that cannot be saved from the destruction of war and suffering. In a geographical location where the meaning of concepts of Homeland-Nest- Home is worn away, the tragic poetry of the images looking at St. George Hotel as a transitional accommodation, increases its influence with the music composed by Serdar Ateşer. **Hera Büyüктаşçıyan**'s *"Lost Cuckoo Bird"*, is composed of a cuckoo clock hanging on the wall with its door open and handkerchiefs tied to one another and hanging from this small door. Arrangement builds a story based on home, nest, belonging, immigration, settling and inability to settle, with its strong simplicity carrying the concepts it points out to. The video work of **Nil Yalter** who focuses on the working life, living conditions and political exile of immigrants, belongs to the series *"Turkish Immigrants"* that she started on 1977 and includes conversations of women, men and children about their daily lives, problems, wishes and desires. This video-documentation portrays important statements of the time being, on what life looks like for workers who are in an effort to construct a new belonging far away from home. While home implies an integrated structure in this sense, it also incorporates leads on the desire to settle down and on hybrid identities. Moving, leaving one home for another, becomes the unavoidable destiny of every city in these aggressive times of urban transformation. **Onur Ceritoğlu** constructs a temporary urban memory on the used objects he acquired from



Fırat Engin

İsimsiz
Untitled

2013

Paslanmaya bırakılmış metal
Metal left to rust

360x255x85 cm



Hale Tenger

Beyrut

Beirut

2005-2007

Video

3'47"

Müzik Music Serdar Ataşer

Ses Audio YouTube/msoubra

Hera Büyüktaşçıyan

Kayıp Guguk Kuşu

Lost Cuckoo Bird

2007

Ahşap guguk kuşu saati,

50 adet kumaş mendil

Wooden cuckoo clock,

50 piece wipes

Enstalasyon, çeşitli ölçülerde

Installation in various sizes



Nil Yalter

Türk Göçmenler
Turkish Immigrants

1977-1979

Video

20'

Onur Ceritoğlu

Çıkma Ziller
Removed Doorbells

2017

Enstalasyon
Installation

Değişken boyutlar
Variable dimensions





Şifa Girinci

Reddediş

Reject

2016

Taş

Stone

Değişken boyutlarda

Variable dimensions

Yurt

Homeland

2017

Alüminyum kompozit + pleksi
sandviç (diasec)

Aluminum composite + plexi
sandwich (DiaSec)

20x22 cm

ların serüvenine referans veren fotoğraf çalışması "Yurt" ile **Şifa Girinci**, kimliği ile ilişkili olan bir topluluğun (Yörükler) sürekli yer değiştirme ve hareketlilik halini araştırıyor. Göçerlikten yarı yerleşikliğe geçiş dönemi olan 1938-1970 yılları arasında çoğu ailenin göçtüğü Muğla, Tepecik bölgesinde bulunan yıkılmış bir eve ait olan bu taşlar, yerleşik hayatı ve kalıcılığı reddeden bir kitlenin güdülerine referans veriyor. **Yaşam Şaşmazer**, doğa-insan, yer-yersizlik, kimlik-benlik kavramlarını "Yerinden Edilmiş (Otoportre)"de ortak bir temsil haline getiriyor. Sanatçı, köklerimizi dallara çevirip, yeniden yeşertebilmenin imkanlılığı, kimliklerimizi yaratıcı bir şekilde geliştirme ve yeşertmenin olanaklarını sorguluyor.

the houses evacuated to be demolished. "Removed Doorbells", which the artist accumulated among these objects, start ringing loudly right after each visitor's entry, just like they wish to mask their temporary being at the exhibition space. **Şifa Girinci**, investigates the state of constant change of place and movement of a community (Yoruks) related to her identity, with "Reject /Stone" and with her photographic work "Homeland" referring to the adventure of these stones. These stones belonging to a demolished house located at Muğla, Tepecik area to where many families migrated between 1938 and 1970- the transition period from nomadism to permanent settlement, are referring to the instincts of a group of people rejecting established life and stability. **Yaşam Şaşmazer**, turns the concepts of nature-human, home-homelessness, identity-self into a collective representation in "Uprooted (Self-portrait)" The artist questions the possibility of turning our roots into branches and rejuvenating, and of developing, fledgling our identities creatively.







Yaşam Şaşmazer

Yerinden Edilmiş (Otoportre)

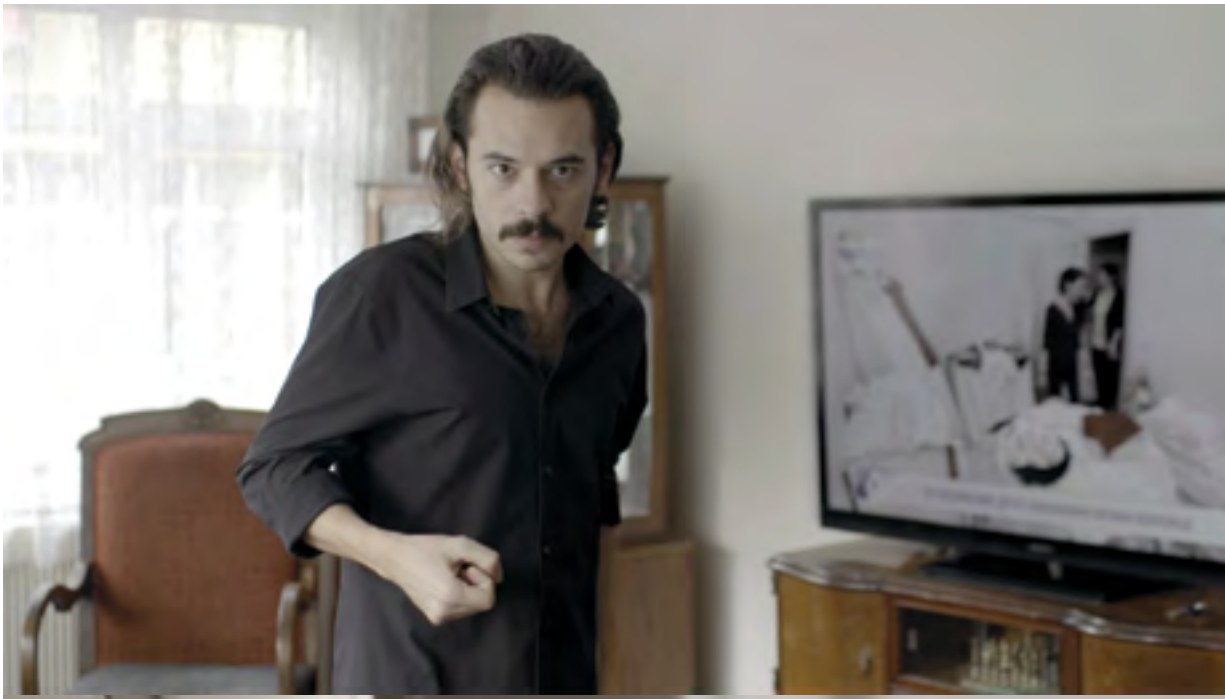
Uprooted (Self-portrait)

2017

Ahşap, yosun, mantar

Wood, moss, mushroom

100x40x30 cm



Evde Varolmak

Existing at Home

Kadınlığın ev ve ev içi ile özdeşleştirilmesinin doğası ve bunun kadın özneliği ile bağı, mekân ve cinsiyet ilişkisinde ele alınan konuların başında gelir. Sosyal mekân bağlamında ev, bir toplumda kadın ve erkeğin yaşam deneyimi, bunun kapsamı ve sınırlarını belirleyen önemli bir göstergedir. Patriarkal yapı içinde uzun zaman ikincil konuma sahip olabilmiş kadınların birbirleriyle ev bağlamında cinsiyet ve sınıf temelinde kurdukları ilişkiler, farklı iktidar ve güçlenme ilişkilerini de sergiler. "Kadınlığın" kurucu mekânı olan ev/yuva, bir bellek mekânı olarak iktidar ve toplumsal pratiklerle nasıl iç içe öznellik kurucu olduğunu ortaya koyar.¹ Kadın kimliği dışında çok uzun zamandır, dışlanma ve şiddete karşı yürüttükleri bireysel, grupsal, örgütlü, mekânsal mücadeleyle bir öznellik konumu üreten LGBT'ler de cinsiyet ve mekânın üretimi çerçevesinde feminizmle ortaklıklar kuran bir mücadelenin parçası haline gelirler. Çünkü, "Eşcinsel hareket ile diğer hareketler ayrı evlerde oturup birbirlerine misafirlige giderek mesele çözülmeyecektir, aynı evin farklı odaları olsa da odalar arasında geçişin serbest olduğu bir mekânsal ilişki için mücadele edilmeli" dir.²

Berkay Yahya'nın üç kanallı video çalışması "*Bunun parçası olduğun için teşekkürler!*", LGBT kimliğine yönelik, gasp edilen yaşam hakkı, toplumsal yargılar ve baskılar ile nefret cinayetlerine dair etkili bir görsel anlatım sunuyor. Sanatçı, kurguladığı bakış açısıyla, bizi katilin

The nature of the identification of woman with home and domesticity and its relation to woman's subjectivity, is the most important of topics addressed in the exploration of space and gender relationship. Home, in the context of social space, is an important indicator determining life experiences of woman and men in a society and its scope and boundaries. The relationships that woman who could only have a secondary position in the patriarchal structure, establish with each other on the basis of class and in the context of home, exhibit different power and empowerment relations too. Home/nest as the founder space of "womanhood", reveals how it constructs subjectivity with power and societal practices as a memory space.¹ Apart from woman's identity, LGBT's who have been producing a subjectivity position with their individual, group, organized and spatial struggle against exclusion and violence for a very long time, become part of a struggle that establishes common grounds with feminism in the framework of the production of gender and space, too. Because, "The problem will not be solved as long as homosexual movement and other movements live in different houses and just go to visit each other, the struggle should be made for a spatial relationship that transition between the rooms is free, even if these are the different rooms of the same house"²

Berkay Yahya's three-channel video work "*Thanks for being part of it!*" offers

1 Aksu Bora, Kadınların Sınıfı, Ücretli Ev Emegi ve Kadın Özneliğinin İnşası (Class of Women, Construction of Paid Household Labor and Subjectivity of Women), İletişim Publications, 2005, p. 223

2 Özgür Özakın, "Heterosexist Politics in the Establishment of Urban Spaces" workshop at the Social Forum of Architecture, 21.10.2010 Ankara. See. Gülistan Aydoğdu's news. Http://www.kaosgl.com/content/escinseller_ve_kent_atolyesi_yapildi 22.10.2010

Berkay Yahya

Bunun parçası olduğun için teşekkürler!

Thanks for being part of it!

2015

3 kanallı video enstalasyon
3 channel video installation

9'

1 Aksu Bora, Kadınların Sınıfı, Ücretli Ev Emegi ve Kadın Özneliğinin İnşası, İletişim Yayınları, 2005, s. 223

2 Özgür Özakın, Mimarlığın Sosyal Forumu'nda "Kentsel Mekânların Kurulumunda Heteroseksist Politikalar" atölyesi, 21.10.2010 Ankara. Bkz. Gülistan Aydoğdu haberi. http://www.kaosgl.com/icerik/escinseller_ve_kent_atolyesi_yapildi 22.10.2010

karşısına maktulün gözleriyle çıkartıyor. Kamusal- özel alanların inşa edildiği yolları, kimliklerin oluşma biçimlerini günlük ritüeller aracılığıyla sorgulayan **Deniz Gül**, ojeli pamuklarla oluşturduğu aynası "*Raziye*" ile evi, mahremiyet, geçicilik ve esneklik kavramları çevresinde ele alıyor. Kişisel anlatılar, bireysel, kolektif, kültürel ve toplumsal arasındaki ilişkilerin ortaya çıkarılmasında bir bakış açısı sunar. Sözlü tarih bağlamında kadın'ların deneyim aktarımı, toplumsal cinsiyet kimliğinin inşa süreçleri ve sürdürülme yöntemlerinin kavranması açısından oldukça zihin açıcıdır. **Ferhat Özgür**'ün "*Aşık Kadınlar*" isimli videosu, üç kadının bir misafirlik anında ev, aile, erkekler, cinsellik gibi konulardaki sohbetlerini aktarırken, kadın kimliği inşasının kurgu, gerçeklik ve ideallik etrafında yeniden tartışılmasına alan açıyor. **Gözde İlkin**, toplumsal cinsiyet kalıpları, "aile" kurumu ve ataerkil söylemi erkek bedeni üzerinden sembolize ettiği "*Demeç*"le, evin kısıtlayıcı bir görüş dahilindeki toplumsal anlamını sorguluyor. "Kadınların bir evi vardı ve mesele orada kalıp kalmayacakları, evden ne kadar uzaklaşıp şehrin kamusallığında ne kadar ve nasıl pay alacaklarıydı, ama sürekli eve dönmeleri şartıyla"³ **İnci Furni**'de "*Kuş Sarayı*" isimli suluboya resmi ve çitalardan kurguladığı "*Çita*" enstalasyonu ile evden bağımsızlaşmak, evi geride bırakmak, eve geri dönmek, evde tutsak olmak, evle özgürleşmek ve evi yeniden inşa etmek üzerine 'kafes' imgesini ele alıyor. Evin farklı toplumsal gruplardan kadınlar için farklı anlamlar ifade edebileceğine yönelik bir düşünceyi arka planında taşıyan 1982 tarihli "*Şerife II, IV ve V*" ile **İpek Duben**, kırsaldan kente göç sonrasında ücretli ev emekçisi olan kadınların hayatta kalma çabaları, duygusal deneyimleri, değişen değerlere direnişleri veya onları kabullenişlerine dair bir sembol olarak Şerife'yi tuvale taşıyor. Kültürel pratiklerin mekânlarından biri olan evin kadınların öznelliğinin inşasındaki işlevi üzerine sembolik bir dili benimseyen **İrfan Önürmen** de tuval

3 Ayten Alkan, Şehircilik Çalışmalarının Zayıf Halkası: Cinsiyet, Nermin Abadan Unat'a Armağan – Birkaç Arpa Boyu: 21. Yı'a girerken Türkiye'de Feminist Çalışmalar (der. Serpil Sancar), İstanbul, Koç Üniversitesi Yayınları, 2012, ss. 343-414

an effective visual expression of LGBT identity, about right to life that is taken away, social judgments and oppressions and hate crimes. With the perspective that he constructed, the artist makes us confront the murderer with the eyes of the victim. **Deniz Gül** who questions the ways in which public- private spaces are constructed and the processes of identity formation through daily rituals, addresses home in the framework of privacy, transience and flexibility concepts, with her mirror "*Raziye*" that she made of polished cottons. Personal narratives provide an insight into revealing the relationship among individual, collective, cultural and social. Women's experience sharing in the context of oral history, is quite eye-opening in the understanding of construction processes and continuation methods of gender identity. **Ferhat Özgür**'s video titled "*Women in Love*" narrates three women's conversation on issues such as home, family, men and sexuality, during a home visit and gives space to the re-discussion of the construction of women's identity around fiction, reality and idealism. **Gözde İlkin** questions the societal meaning of home under a restrictive view with her work "*Speech*" that symbolizes gender norms, "family" institution and patriarchal discourse, over male body. "Women had a home and the matter was whether they would stay there or not, how much they would get away from home and how much part they would take in public space and in which ways; but with the condition that they get back to home at the end"³ **İnci Furni** addresses the image of 'cage' on getting free of home, leaving home behind, returning home, being a prisoner at home, becoming free with home and rebuilding the home, with her watercolor painting titled "*Bird Palace*" and her installation constructed of laths "*Lath*" **İpek Duben** carries Şerife to the canvas as a symbol of survival struggles,

3 Ayten Alkan, Şehircilik Çalışmalarının Zayıf Halkası: Cinsiyet (Weak Link of Urbanization Studies: Gender), Nermin Abadan Unat'a Armağan (Gift to Nermin Abadan Unat) – Birkaç Arpa Boyu: 21. Yı'a girerken Türkiye'de Feminist Çalışmalar- A Few Yards- Feminist Studies in Turkey in the 21st Century (comp. Serpil Sancar), İstanbul, Koç Üniversitesi publications, 2012, pp. 343-414

Deniz Gül

Raziye

2017

Ayna, kullanılmış ojeli pamuk
Mirror, used cotton
(to remove nail polish)

4x106x106 cm





-Then he goes, "What're you looking at?",
like he was warning me to shut up. Then he started saying:



- "Shut up!" says Ömer.
"Write down in your little notebook..."



-He came home every night drunk out of his mind.
"Aysema, Aysema!"



-He told me to get the hell up
and to stand on one foot!

Ferhat Özgür

Aşık Kadınlar

Women in Love

2013

Video

15' 22"

Gözde İlkin

Demeç

Speech

2012

Kumaş üzerine boya ve dikiş

Paint and stitch on fabric

115x86 cm







İnci Furni

Kuş Sarayı
Bird Palace

2014

Kağıt üzerine suluboya
Watercolor on paper

190x150 cm

Çita
Lath

2016

Ahşap
Wooden

206x202x33 cm





İpek Duben

Şerife II-IV-V

1982

Tuval üzerine yağlı boya

Oil on canvas

130x80 cm triptik tryptic



İrfan Önürmen

Tül Serisi No:50

Gaze Series No:50

2015

Tuval üzerine asılmış ve
dikilmiş tül katmanlar

Hanged and sewn tulle layers
on canvas

130x200x8 cm



üzerine asılmış ve dikilmiş tül katmanlarından oluşan "Gaze series No:50" de kadının kapalı pencereler ardında konumlanması ve ev içindeki varlığına karşı bir söylem üretiyor. Güncel feminist teorilerde, cinsiyete dayalı özgül toplumsal eşitsizliklerin üstesinden gelinebilmesinde "Kadın sorunları" fetişizmi ya da "kadın hakları" argümanının örtük biçimde içselleştirdiği "dramatik" tonun ve bu yolla "kurtulmuş-ezilen kadın" ikiliğini yeniden üretmenin riskleri üzerinde durulur.⁴ Kinetik enstalyasyonu "Sol Yarımküre" ile **Necla Rüzgar**, fanusun içinde izlenen sıkıntılı ama bir o kadar da yırtıcı bir var oluşu, kendini yeniden üreten bir baskılama rejimini sekteye uğratarcasına konumlandırır. Çünkü, ne ezilen ne de kurtulmuş bir kadının bu fanusun içinden anlattığı, ev içinde süregiden bir devrimin, bir deneyimin hikyesidir. Deneyim yaşadığı andan itibaren bir "yinelenebilirlik" ve kaybolma tehdidi altındadır. Oysa, anlatıldıkça yeniden ve yeniden var olan, hayatı dolanmaya başlayan deneyim kendi zamansallığını da yaratır; deneyim her yinelemede değişir ve her yeni anlamda bir kez daha güncelleşir.⁵ "Emotion in Motion" da her defasında farklılaşan bir deneyimi izleyiciye aktaran **Nezaket Ekici**, eve ait nesnelere bedenini tüke-

emotional experiences, resistance to or acceptance of changing values, of women working as paid home workers after the migration from rural to urban, with her work "Şerife II, IV and V" that has the idea that home may have different meanings for women from different social groups, at the background. **İrfan Önürmen**, who embraces a symbolic language on the function of home, being one of the spaces of cultural practices, on the construction of subjectivity of women, produces a discourse against woman being put behind closed windows and her existence at home, in his work "Gaze series No:50" composed of layers of tulle hanged and sewn on the canvas. In contemporary feminist theories, "women's issues" fetishism on the ability to overcome gender based specific social inequalities or the "dramatic" tone implicit in the "women's rights" argument and the risk of reproducing the dichotomy of "saved-oppressed women" are emphasized.⁴ **Necla Rüzgar** positions a troubled but as much wild existence watched inside of a glass, just like interrupting an oppressive regime that reproduces itself, with her kinetic installation "Left Hemisphere" Because it is the story that a neither oppressed nor saved woman tells from the inside of the glass; the story of an ongoing movement, an experience. From the moment of happening, experience is under the threat of "irreducibility" and

⁴ Ayten Alkan, agy.

⁵ Beatriz Sarlo, Geçmiş Zaman: Bellek Kültürü ve Özneye Dönüş Üzerine Bir Tartışma, İstanbul. Metis, 2012, s.21

⁴ Ayten Alkan, A/m pub.

tircesine öperek izini bırakıyor. Sanatçı, mekânın ve deneyimin sabitlenemez geçiciliğine kadınlar açısından bakarak, mekânsal hareketlilik ve ara-mekân kavramlarına dair bir düşünceyi performans aracılığıyla önümüze seriyor.

Ev, tüm bu bütünleşik ilişkilerin yaşandığı bir alanı tariflerken, "EV" sergisi de sanatçılara ait söylem çeşitliliğiyle, çok disiplinli bir anlayış ve yöntem zenginliğiyle bu kavramı ele alıyor.

disappearance. However, the experience that exists again and again as it is told and begins to circulate through life, also creates its own temporality and gets updated once more in each new narrative.⁵ **Nezaket Ekici** who conveys a differentiated experience to the viewer each time, in her work "*Emotion in Motion*", leaves her traces to the objects belonging to home by kissing them as if she consumes her own body. The artist looks to the temporality of space and experience that cannot be stabilized, from women's perspective and presents us a thought on spatial mobility and in-between concepts via performance.

As home defines a space where all these integrated relationships exist, the exhibition "HOME" addresses this concept with a variety of discourse from artists and a richness of multidisciplinary understanding and methods.

5 Beatriz Sarlo, *Geçmiş Zaman: Bellek Kültürü ve Özneye Dönüş Üzerine Bir Tartışma (Past Time: a Discussion on Memory Culture and Return to Subject)*, İstanbul. Metis, 2012, s.21

Necla Rüzgar

Sol Yarımküre
Left Hemisphere

2013

Demir konstrüksiyon, metal levhalar, pleksiglas küre, kuş tüyü, kumaş, ayakkabı, bıçak, polyester, yağlıboya, vernik

Iron construction, metal plates, plexiglass sphere, bird feather, fabric, shoes, knife, polyester, oil paint, varnish

200x182x72 cm





Foto: J. Post



Fotoğraf/Photo: Rüdiger Lubricht

Nezaket Ekici

Emotion in Motion

2015-2017

Performans / Enstalasyon

Performance / Installation

ev home

09.09.2017 – 04.02.2018

15. İstanbul Bienali Komşu Etkinliği 15th İstanbul Biennial Neighbour Event

Küratör / Curator
Derya Yücel

Sanatçılar / Artists
Can Akgümüş
Erdağ Aksel
Yüksel Arslan
Hera Büyüктаşçıyan
Onur Ceritoğlu
İpek Duben
Erdal Duman
Ahmet Duru
Fırat Engin
Nezaket Ekici
Yunus Emre Erdoğan
Erol Eskici
İnci Furni
Leyla Gediz
Şifa Girinci
Deniz Gül
Hakan Gürsoytrak
Berat Işık
Gözde İlkin
Can İncekara
Ahmet Doğu İpek
Komet
Nuri Kuzucan
Romina Meriç
İrfan Önürmen
Ferhat Özgür
Necla Rüzgar
Çağrı Saray
Erinç Seymen
Yaşam Şaşmazer
Cengiz Tekin
Hale Tenger
Canan Tolon
Eşref Üren,
Berkay Yahya
Yuşa Yalçıntaş
Nil Yalter
Cemre Yeşil

Koordinatör / Coordinator
Can Akgümüş

Asistan / Assistant
Zeynep Bolat
Dilara Dağdeviren

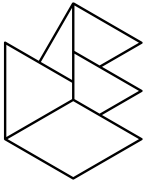
Çeviri / Translation
Verda Sigura

Fotoğraflar / Photography
Can Akgümüş

Tasarım / Design
Barek

Baskı / Printing
Ajans Türk

Eylül / September 2017, Ankara



**M Ü Z E
E V L İ Y A Ğ İ L**

Turgut Özal Bulvarı
Şevket Evliyağil Sokak No: 1
İncek / Ankara

t (312) 460 11 06
e info@muzeevliyagil.com
www.muzeevliyagil.com




f i v / muzeevliyagil



**MÜZE
EVLİYAGİL**

Turgut Özal Bulvarı
Şevket Evliyagil Sokak No: 1
İncek / Ankara

t (312) 460 11 06
e info@muzeevliyagil.com
www.muzeevliyagil.com

   / muzeevliyagil